



РОСПОТРЕБНАДЗОР

ЕДИНЫЙ КОНСУЛЬТАЦИОННЫЙ ЦЕНТР
РОСПОТРЕБНАДЗОРА 8-800-555-49-43

ЧТО ДЕЛАТЬ ЕСЛИ В СЕМЬЕ КТО-ТО ЗАБОЛЕЛ ГРИППОМ ИЛИ КОРОНАВИРУСНОЙ ИНФЕКЦИЕЙ?



1. Вызовите врача.



4. Часто проветривайте помещение, лучше всего каждые два часа.



7. Часто мойте руки с мылом, особенно до и после ухода за больным.



2. Выделите больному отдельную комнату. Если это невозможно, соблюдайте расстояние не менее 1 метра от больного.



5. Сохраняйте чистоту, как можно чаще мойте и дезинфицируйте поверхности бытовыми мощными средствами.



8. Ухаживая за больным обязательно используйте маски и перчатки, дезинфицирующие средства.



3. Ограничьте до минимума контакт между больным и близкими, особенно детьми, пожилыми людьми и лицами, страдающими хроническими заболеваниями.



6. Выделите больному отдельную посуду для приема пищи. После использования ее необходимо дезинфицировать. Больной должен питаться отдельно от других членов семьи.



9. Ухаживать за больным должен только один член семьи.

10. В комнате больного используйте дезинфицирующие средства, протирайте поверхности не реже 2 раз в день.

НЕ ЗАНИМАЙТЕСЬ САМОЛЕЧЕНИЕМ!

**ТОЛЬКО ВРАЧ МОЖЕТ ПОСТАВИТЬ ДИАГНОЗ, НАЗНАЧИТЬ ОБСЛЕДОВАНИЕ
И КОМПЬЮТЕРНУЮ ТОМОГРАФИЮ ЛЕГКИХ!**

**БЕРЕГИТЕ СЕБЯ И СВОИХ
БЛИЗКИХ!**

Подробнее на www.rospotrebnadzor.ru



НЕ СОМНЕВАЙСЯ – ПРИВИВАЙСЯ!

Вакцинация – это защита для каждого

Антитела после вакцинации сильнее, чем после болезни

Коронавирус коварный и опасный, лучше привиться, чем болеть

Цитокиновый шторм страшнее и опаснее прививки

Инфекция может начаться как обычное ОРВИ, сдайте тест

Не забывайте про меры профилактики – чистые руки и маска

Агрессивные новые штаммы может остановить прививка

Цель вакцинации – сохранить жизни

Информацию о вакцинации берите из официальных источников

Я привился, а ты?



РОСПОТРЕБНАДЗОР

ЕДИНЫЙ КОНСУЛЬТАЦИОННЫЙ ЦЕНТР
РОСПОТРЕБНАДЗОРА 8-800-555-49-43

Как проходит вакцинация от COVID-19

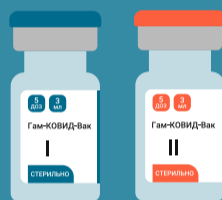


Перед прививкой

- Осмотр врача с измерением температуры
- Сбор сведений о контактах с инфицированными
- Измерение уровня кислорода в крови и осмотр зева
- Информирование о возможных реакциях
- Заполнение информированного добровольного согласия



Для вакцинации используется «Гам-КОВИД-Вак» («Спутник V»)



1

этап вакцинации

Введение компонента I внутримышечно



2

этап вакцинации

Введение компонента II внутримышечно через 21 день после первой прививки



После прививки продолжайте носить маски. Это особенно важно в течение 42 дней после первой инъекции, пока формируется иммунитет

После прививки в течение 3 дней рекомендуется



Не посещать сауну/баню



Избегать чрезмерных физических нагрузок



Не принимать алкоголь



При повышении температуры можно принять нестероидные противовоспалительные препараты



При покраснении, отечности, болезненности места вакцинации можно принять антигистаминные средства

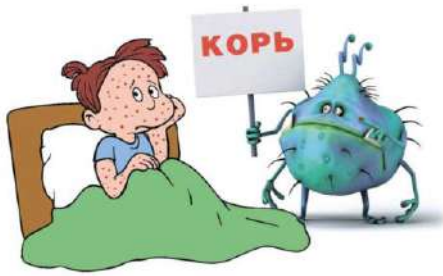
Запишитесь на вакцинацию через Госуслуги

<https://www.gosuslugi.ru/landing/vaccination>

8 шагов по профилактике коронавирусной инфекции

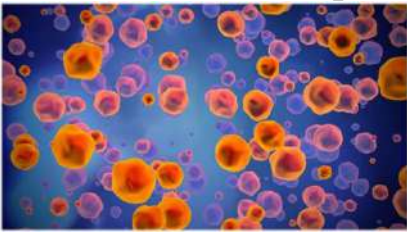
- При посещении общественных мест (магазины, транспорт и др.) обязательно используйте медицинские одноразовые или гигиенические многоразовые маски и соблюдайте социальную дистанцию 1,5 - 2 метра.
- Не касайтесь грязными руками глаз, лица и рта.
- Избегайте близких контактов и пребывания в одном помещении с людьми, имеющими видимые признаки ОРВИ (кашель, чихание, выделения из носа).
- Тщательно мойте руки с мылом и водой после возвращения с улицы и контактов с людьми, дезинфицируйте гаджеты и рабочие поверхности.
- Дезинфицируйте гаджеты, оргтехнику и поверхности, к которым прикасаетесь.
- Ограничьте по возможности при приветствии тесные объятия и рукопожатия.
- Пользуйтесь только индивидуальными предметами личной гигиены (полотенце, зубная щетка).
- **Привейтесь против коронавирусной инфекции.**

Корь



Корь - одна из самых высокозаразных вирусных инфекций, известных человеку. Это опасное инфекционное заболевание, которое может вызвать серьезные осложнения, вплоть до летального исхода, особенно у детей младше 5 лет.

Риску заболеть корью подвергается любой человек, не имеющий иммунитета к вирусу кори (не привитой или не выработавший иммунитет). Также в группу риска входят работники медицинских учреждений и образовательных организаций, работники торговли, мигранты, кочующие группы населения и др. **Источник инфекции** – только больной корью человек. **Возбудитель кори** – вирус.



Вирус кори передается воздушно-капельным путем, при чихании, кашле, во время разговора. В случае инфицирования корью беременной, возможен **трансплацентарный путь** передачи. Риск заражения корью велик даже при

кратковременном общении с больным.

Обычно, все те, кто не прошел вакцинацию, при общении с больным заболевают.

Наиболее распространенные симптомы кори включают в себя:

- лихорадка (38⁰С и выше)
- общая интоксикация
- поэтапное появление сыпи (1 день – лицо, шея; 2 день – туловище; 3 день – ноги, руки)
- кашель
- конъюнктивит

Осложнения кори:

- слепота
- энцефалит (приводящий к отеку головного мозга), происходит в 1 из 1000 случаев
- менингиты, менингоэнцефалиты и полиневриты (в основном наблюдаются у взрослых)
- инфекции дыхательных путей (пневмония)
- корь может усугубить течение туберкулеза
- тяжелая диарея
- отит

Корь у беременных женщин ведет к потере плода.

1 ребенок из 300 получает осложнение кори в виде энцефалопатии.

После перенесенного заболевания формируется пожизненный иммунитет.

Профилактика кори



В Российской Федерации ведется строгая регистрация, учет и статистическое наблюдение за случаями заболевания корью. По каждому случаю проводится эпидемиологическое расследование.

При выявлении очага инфекции в организованном коллективе (детском дошкольном, общеобразовательном, а также с круглосуточным пребыванием взрослых), контактировавшие с больным корью находятся под медицинским наблюдением в течение 21 дня. **До 21 дня с момента выявления последнего заболевшего в учреждение не принимаются не привитые против кори и не болевшие корью.**

Наиболее эффективная мера профилактики кори – вакцинопрофилактика.

Вакцинация против кори может проводиться как в плановом порядке, так и по эпидемическим показаниям.

Плановая вакцинация

В Российской Федерации иммунизация против кори проводится в соответствии с Национальным календарем профилактических прививок. Плановая иммунизация детей проводится в возрасте 1 год и в 6 лет. Взрослых, не болевших корью ранее, не привитых или привитых против кори однократно, прививают в возрасте до 35 лет. До 55 лет включительно прививают взрослых, относящихся к группам риска (медицинские работники, работники образовательных организаций и пр.).

После двукратного введения вакцины, так же, как и после переболевания корью, формируется стойкий длительный иммунитет к этой инфекции.

Вакцина против кори эффективна и безопасна.

Иммунизация по эпидемическим показаниям

Проводится лицам, имевшим контакт с больным корью (при подозрении на заболевание), не болевшим корью ранее, не привитым, привитым однократно - без ограничения возраста.

Детям и взрослым, получившим вакцинацию в полном объеме, в сыворотке крови которых не обнаружены антитела в достаточном количестве, проводится повторная вакцинация.

В связи со слабой реактогенностью коревой вакцины, поствакцинальные осложнения возникают крайне редко.

Преимущество вакцинации заключается в том, что люди, которые получают правильные дозы, никогда не заболеют корью, даже если они заражены.

Если не известен вакцинальный статус?



Показателем наличия иммунитета к кори является присутствие в крови специфических иммуноглобулинов класса G (IgG). При лабораторно-подтвержденном нормальном титре антител вакцинация не проводится.

Если титр антител ниже нормы, или вообще отсутствует – проводится вакцинация.

Для эффективной защиты населения от кори, охват прививками против кори должен составлять не менее 95%, т.е. 95% населения должно быть вакцинировано и ревакцинировано.